



**Pierwsze rejestracje motocykli i motorowerów w
czerwcu 2015 roku
Analizy PZPM na podstawie danych CEP (MSW)**

NOWE JEDNOŚLADY

Sprzedaż nowych motocykli w czerwcu zamknęła się wynikiem 2 952 sztuki, czyli prawie 3 razy wyższym niż w czerwcu 2014 roku. W czasie, gdy sprzedaż motocykli osiąga kolejne rekordy, motorowery odnotowują coraz gorsze rezultaty. W czerwcu zarejestrowano ich 3 661, 32,9% mniej niż przed rokiem. Jest to najniższy wynik czerwca jaki PZPM odnotował odkąd monitoruje rynek, czyli od 2005 roku.

Łącznie w czerwcu zarejestrowano 6 613 nowych jednośladów, czyli o 136 sztuk więcej niż w maju 2014.

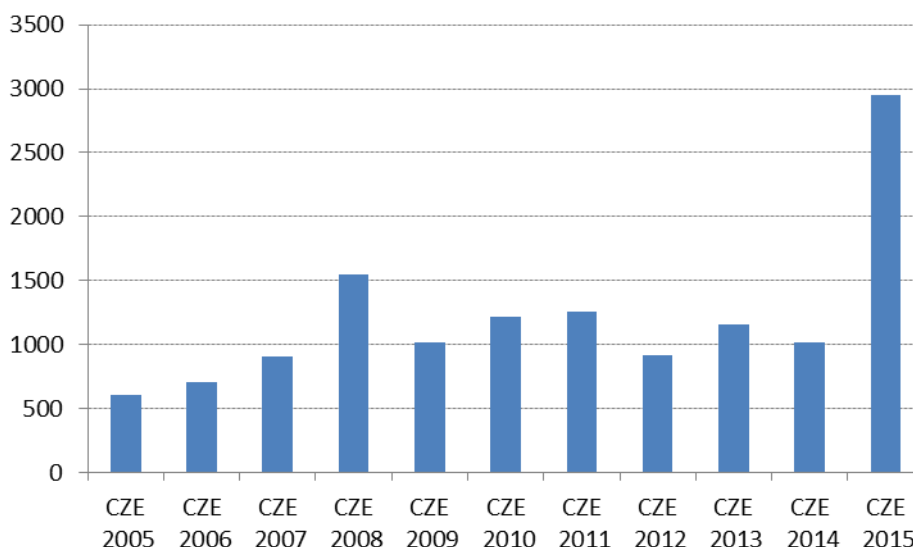
Pierwsza połowa roku zamknęła się wynikiem 29 738 rejestracji. Jest to o 2,7% (780 szt.) więcej niż w pierwszej połowie ubiegłego roku.

UŻYWANE JEDNOŚLADY

Używanych jednośladów zarejestrowano w czerwcu br. 8 873 szt., więcej o 42,3% niż w tym samym miesiącu ub.r. Na tę liczbę złożyło się 7 188 (+50,8% r/r) motocykli oraz 1 685 (+14,9% r/r) motorowerów. Od początku roku zarejestrowano po raz pierwszy 42 704 używane jednoślady, więcej o 31,6% niż w pierwszej połowie ub.r. Używanych jednośladów zarejestrowano 1,4 razy więcej niż w tym czasie nowych, przy czym tylko w grupie motocykli relacja ta jest wyższa i wyniosła w pierwszym półroczu br. 2,6.

MOTOCYKLE

Sprzedaż nowych motocykli w czerwcu zamknęła się wynikiem 2 952 sztuki, czyli prawie 3 razy wyższym niż w czerwcu 2014 roku. Jest to jednak mniej niż w maju, kiedy zarejestrowano 3 212 sztuk. Oznacza, to że mimo bardzo dużych wzrostów i zmiany struktury sprzedaży motocykli, utrzymuje się charakterystyczny sezonowy trend. Podobnie jak w latach 2005-2013 (od kiedy PZPM prowadzi obserwacje), sprzedaż w czerwcu była zawsze mniejsza niż w maju. Tak jak w poprzednich latach można spodziewać się z miesiąca na miesiąc, stopniowego zmniejszenia sprzedaży tylko, że na zasadniczo wyższym poziomie. Nie można też wykluczyć pewnego nasycenia rynku.





INFORMACJA PRASOWA

Warszawa, 7 lipca 2015

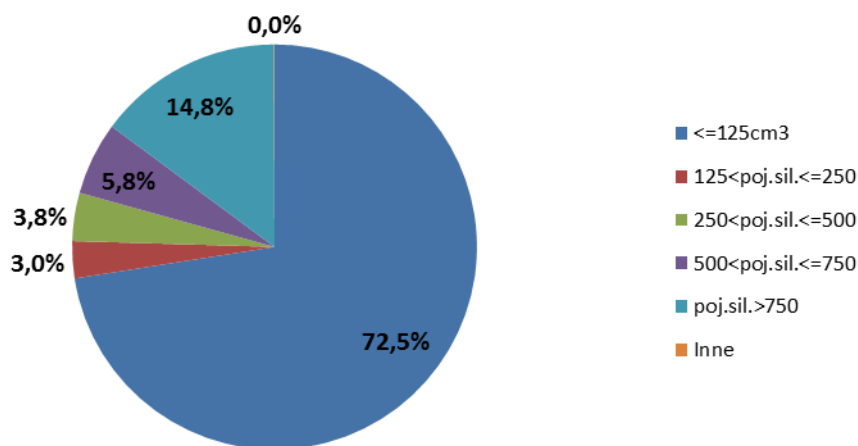
W pierwszej połowie roku zarejestrowano 13 825 (+184% r/r, +8 957 szt.) nowych motocykli. Gdyby reszta roku była taka sama jak w 2014, cały rok zamknąłby się liczbą 18,8 tys. sprzedanych motocykli.

Licząc od początku roku największą sprzedaż osiągnął ROMET MOTORS, który zarejestrował 3 222 motocykli, czyli ponad 4,5 razy więcej niż przed rokiem. Dzięki temu ma prawie ¼ udziału w rynku. Na drugim miejscu jest JUNAK z 2 591 zarejestrowanymi motocyklami. Jest to prawie 10 razy więcej niż przed rokiem. Jest to największy wzrost wśród pierwszych 10 marek. Jego udział zwiększył się z 5,3 do 18,7%. Trzecią lokatę z wynikiem 1 248 szt. zajęła YAMAHA. Jej sprzedaż wzrosła ponad 2 krotnie. Prawie wszystkie zarejestrowane motocykle marek ROMET MOTORS i JUNAK to maszyny o pojemności do 125 cm³.

Pojemności silnika:

Bardzo duży wzrost motocykli to oczywiście rezultat dobrej sprzedaży 125-tek. Ich udział w rynku ciągle rośnie. W pierwszej połowie roku wyniósł on 72,5%. Przed rokiem było to 22,8%. Wszystkich zarejestrowanych nowych 125-tek było 10 024, czyli ponad 9 razy więcej niż przed rokiem. Pierwsza trójka najpopularniejszych marek jednak nie zmieniła się. Prym wiodą ROMET MOTORS, JUNAK oraz KYMCO. W drugim najpopularniejszym segmencie, czyli w motocyklach o pojemności powyżej 750cm³, zanotowaliśmy wzrost sprzedaży o 9,0% do 2 049 sztuk. Ich udział w rynku spadł jednak w porównaniu z ubiegłym rokiem z 38,6% do 14,8%. Kolejność czołowej trójki w tym segmencie to: BMW, HARLEY-DAVIDSON oraz YAMAHA. Pozostałe klasy pojemności straciły udział w rynku, przy jednoczesnym zmniejszeniu sprzedaży poza maszynami o pojemnościach 250-500cm³, których sprzedano 532 tj. więcej o 43 szt.

**Pierwsze rejestracje nowych motocykli sty-cze 2015
wg pojemności silnika**

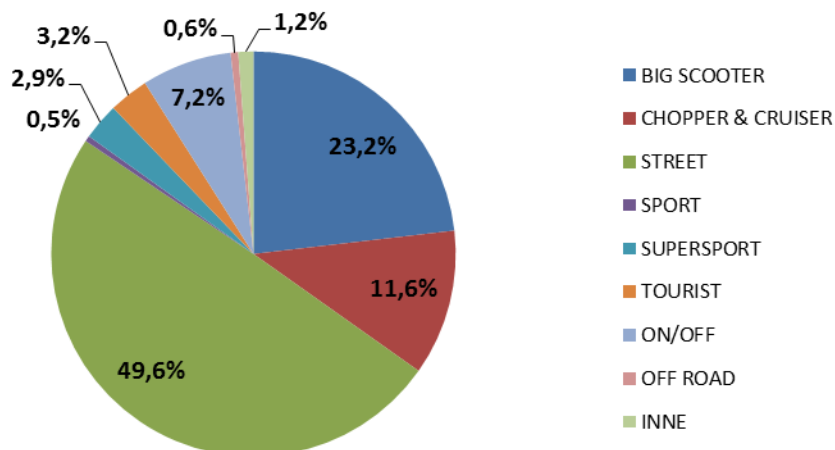


Segmenty funkcjonalne:

W sprzedaży nowych motocykli dominują pojazdy typu STREET. W pierwszej połowie roku stanowiły one prawie połowę wszystkich rejestracji. Zarejestrowano ich 6 860 czyli ponad 4 razy więcej niż przed rokiem. Najwięcej STREETów sprzedał JUNAK. Drugim najpopularniejszym segmentem i zarazem tym, który odnotował największy wzrost procentowy (+338% r/r) są BIG SCOOTERY. Zarejestrowano ich 3 202, w tym najczęściej (665) KYMCO.



**Pierwsze rejestracje nowych motocykli sty-cze 2015
wg segmentów**



Rejestracje motocykli używanych.

Na naszych drogach przybywa także coraz więcej sprowadzanych do Polski motocykli używanych. Od początku roku zarejestrowano ich o 40,1% więcej niż przed rokiem, czyli 35 816. Wzrost spowodowany jest zwiększonym popytem na 125-tki. Zarejestrowano ich 12 643 wobec 3 529 przed rokiem. Motocykle o większych pojemnościach także zanotowały wzrosty, jednak nie tak spektakularne. W pierwszym półroczu br. wszystkich używanych motocykli sprowadzono 2,6 razy więcej niż w tym czasie sprzedano nowych.

Trójka najpopularniejszych marek w tej części rynku to niezmiennie: HONDA (9 457 szt.; +50,6%r/r), YAMAHA (7 749; +33% r/r) oraz SUZUKI (5 805; +21,8% r/r).

MOTOROWERY

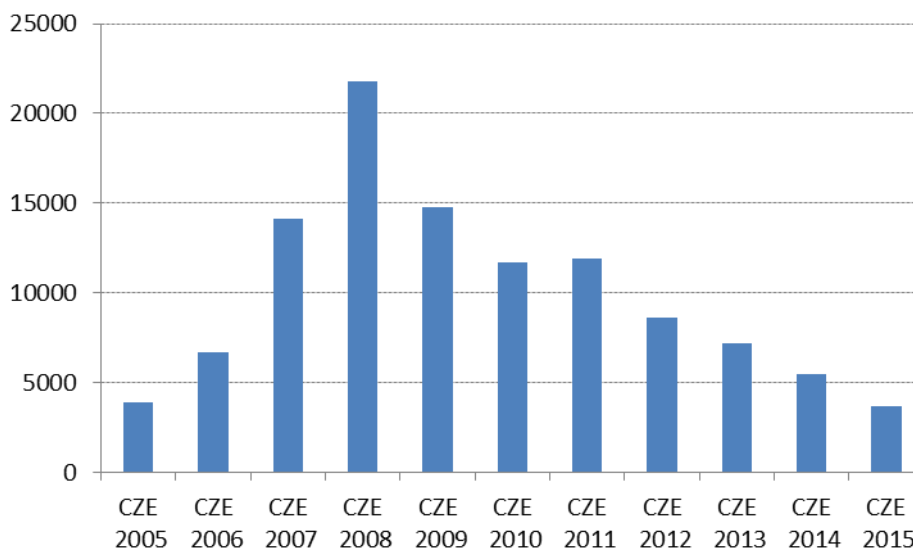
W przeciwieństwie do motocykli sprzedaż motorowerów systematycznie spada. Trend ten jest teraz jeszcze pogłębiony przez zmiany legislacyjne dające większe możliwości do prowadzenia 125-tek. Ceny budżetowych motocykli są niewiele wyższe niż ceny motorowerów, co utrudnia sprzedaż 50-tek.

Od początku roku zarejestrowano 15 913 nowych motorowerów, czyli 1/3 mniej niż przed rokiem. Sam wynik rejestracji w czerwcu, czyli 3 661 sztuk, jest najniższym wynikiem w tym miesiącu jaki PZPM zanotował w ciągu 11 lat monitorowania rynku.



INFORMACJA PRASOWA

Warszawa, 7 lipca 2015



W rankingu marek na czele jest ROMET MOTORS (6 007 szt.; -36% r/r), następnie JUNAK (2 472, -16% r/r). Trzeci jest ZIPP (2 373 szt., -14,3% r/r). Poza podium znajduje się należący do grupy Zipp TOROS (929, -58% r/r). W pierwszej dziesiątce jedynie FERRO na 8. miejscu odnotował wzrost rejestracji do 374 szt. tj. o 80%

Od początku roku zarejestrowano po raz pierwszy w Polsce 6 888 używanych motorowerów (4 sztuki mniej niż w pierwszej połowie 2014 roku). Pierwsza trójka w tej grupie to niezmiennie: PEUGEOT (1 001, -8,6% r/r), PIAGGIO (710, -15,6% r/r) oraz YAMAHA (642, -13,9% r/r).

Polski Związek Przemysłu Motoryzacyjnego jest największą polską organizacją pracodawców branży motoryzacyjnej, zrzeszającą oficjalnych producentów i przedstawicieli producentów pojazdów samochodowych, autobusów, ciężarówek, samochodów osobowych i dostawczych a także motocykli, motorowerów oraz producentów nadwozi w Polsce. Jako członek Europejskiego Stowarzyszenia Producentów Pojazdów ACEA oraz Europejskiego Stowarzyszenia Producentów Motocykli ACEM, PZPM reprezentuje interesy firm członkowskich w organach Unii Europejskiej.

■ All Ride Moto ■ Alu Trans System ■ BMW Polska ■ Carpol ■ Citroën Polska ■ DAF Trucks Polska ■ FCA Poland ■ Ford Polska ■ General Motors Poland ■ Gruau Polska ■ Harley-Davidson C&EE ■ Honda Poland ■ Hyundai Motor Poland ■ Isuzu Automotive Polska ■ Italmoto ■ Iveco Poland ■ JLR Polska ■ KIA Motors Polska ■ KTM C&EE ■ Man Truck & Bus ■ Mazda Motor Logistics Europe ■ Mercedes-Benz Polska ■ MMC Car Poland ■ Moto Wektor ■ MR Auto ■ Nexteer Automotive Poland ■ Nissan SC&EE ■ Peugeot Polska ■ Polonia Cup ■ Renault Polska ■ Scania Polska ■ Ssangyong Motors Polska ■ Subaru Import Polska ■ Suzuki Motor Poland ■ The European Van Company ■ Toyota Motor Poland ■ Tramp ■ Valeo Autosystemy ■ Volkswagen Group Polska ■ Volkswagen Poznań ■ Volvo Auto Polska ■ Volvo Polska ■ Wielton ■ Yamaha Motor Polska ■ ZIPP



INFORMACJA PRASOWA

Warszawa, 7 lipca 2015

| MOTOCYKLE | CZERWIEC | | zmiana | ROK NARASTAJĄCO STYCZEŃ-CZERWIEC | | zmiana |
|-----------|----------|-------|--------|-------------------------------------|--------|--------|
| | 2015 | 2014 | | 2015 | 2014 | |
| NOWE | 2 952 | 1 021 | 189,1% | 13 825 | 4 868 | 184,0% |
| UŻYWANE | 7 188 | 4 768 | 50,8% | 35 816 | 25 563 | 40,1% |
| RAZEM | 10 140 | 5 789 | 75,2% | 49 641 | 30 431 | 63,1% |

Nowe* MOTOCYKLE - ranking marek - 2015 narastająco

| Pozycja | Marka | Styczeń-Czerwiec | | | | |
|------------------------|--------------|------------------|--------------|-------------|--------------|---------------|
| | | 2015 | Udział % | 2014 | Udział % | % Zmiana |
| 1 | ROMET MOTORS | 3222 | 23,3% | 688 | 14,1% | 368,3% |
| 2 | JUNAK | 2591 | 18,7% | 260 | 5,3% | 896,5% |
| 3 | YAMAHA | 1248 | 9,0% | 613 | 12,6% | 103,6% |
| 4 | HONDA | 925 | 6,7% | 492 | 10,1% | 88,0% |
| 5 | KYMCO | 762 | 5,5% | 217 | 4,5% | 251,2% |
| 6 | BMW | 711 | 5,1% | 643 | 13,2% | 10,6% |
| 7 | ZIPP | 528 | 3,8% | 163 | 3,3% | 223,9% |
| 8 | KAWASAKI | 423 | 3,1% | 376 | 7,7% | 12,5% |
| 9 | KTM | 416 | 3,0% | 260 | 5,3% | 60,0% |
| 10 | SUZUKI | 410 | 3,0% | 292 | 6,0% | 40,4% |
| RAZEM 1-10 | | 11236 | 81,3% | 4004 | 82,3% | 180,6% |
| POZOSTAŁE MARKI | | 2589 | 18,7% | 864 | 17,7% | 199,7% |
| RAZEM | | 13825 | 100% | 4868 | 100% | 184,0% |

Źródło: analizy PZPM na podstawie danych CEP, MSW

UWAGA:* przyjęto - nowe motorowery tj. bez daty pierwszej rejestracji za granicą i nie starsze niż 3 lata



INFORMACJA PRASOWA

Warszawa, 7 lipca 2015

Nowe MOTOCYKLE - ranking marek wg DCC - 2015 narastająco

| Pojemność silnika | Marka | Styczeń-Czerwiec | | | | |
|--|-----------------|------------------|-------------|---------------|------------------|------------------|
| | | 2015 | 2014 | Zmiana r/r | 2015 Udział % | 2014 Udział % |
| <=125cm ³ | ROMET MOTORS | 3031 | 398 | 661,6% | | |
| | JUNAK | 2558 | 210 | 1118,1% | | |
| | KYMCO | 722 | 176 | 310,2% | | |
| | pozostałe marki | 3713 | 325 | 1042,5% | | |
| <= 125cm³ Suma | | 10024 | 1109 | 803,9% | 72,5% | 22,8% |
| 125cm ³ <poj.sil.<=250cm ³ | ROMET MOTORS | 191 | 290 | -34,1% | | |
| | KTM | 56 | 44 | 27,3% | | |
| | HONDA | 45 | 70 | -35,7% | | |
| | pozostałe marki | 117 | 165 | -29,1% | | |
| 125cm³<poj.sil.<= 250cm³ Suma | | 409 | 569 | -28,1% | 3,0% | 11,7% |
| 250cm ³ <poj.sil.<=500cm ³ | KTM | 153 | 135 | 13,3% | | |
| | YAMAHA | 67 | 67 | 0,0% | | |
| | KAWASAKI | 66 | 68 | -2,9% | | |
| | pozostałe marki | 246 | 219 | 12,3% | | |
| 250cm³<poj.sil.<= 500cm³ Suma | | 532 | 489 | 8,8% | 3,8% | 10,0% |
| 500cm ³ <poj.sil.<=750cm ³ | YAMAHA | 259 | 255 | 1,6% | | |
| | HONDA | 153 | 201 | -23,9% | | |
| | SUZUKI | 142 | 143 | -0,7% | | |
| | pozostałe marki | 251 | 217 | 15,7% | | |
| 500cm³<poj.sil.<= 750cm³ Suma | | 805 | 816 | -1,3% | 5,8% | 16,8% |
| >750cm ³ | BMW | 693 | 621 | 11,6% | | |
| | HARLEY-DAVIDSON | 340 | 312 | 9,0% | | |
| | YAMAHA | 233 | 190 | 22,6% | | |
| | pozostałe marki | 783 | 756 | 3,6% | | |
| poj.sil.> 750cm³ Suma | | 2049 | 1879 | 9,0% | 14,8% | 38,6% |
| INNE | | 6 | 6 | 0,0% | 0,0% | 0,1% |
| RAZEM | | 13825 | 4868 | 184,0% | 100% | 100% |



INFORMACJA PRASOWA

Warszawa, 7 lipca 2015

Nowe MOTOCYKLE - ranking marek wg segmentów - 2015 narastająco

| Segment | Marka | Styczeń-Czerwiec | | | | |
|-----------------------------------|-----------------|------------------|-------------|---------------|---------------|---------------|
| | | 2015 | 2014 | Zmiana r/r | 2015 Udział % | 2014 Udział % |
| BIG SCOOTER | KYMCO | 665 | 217 | 206,5% | | |
| | ROMET MOTORS | 610 | 110 | 454,5% | | |
| | YAMAHA | 506 | 134 | 277,6% | | |
| | pozostałe marki | 1421 | 270 | 426,3% | | |
| BIG SCOOTER Suma | | 3202 | 731 | 338,0% | 23,2% | 15,0% |
| CHOPPER & CRUISER | ROMET MOTORS | 742 | 256 | 189,8% | | |
| | ZIPP | 154 | 55 | 180,0% | | |
| | HARLEY-DAVIDSON | 137 | 135 | 1,5% | | |
| | pozostałe marki | 576 | 247 | 133,2% | | |
| CHOPPER & CRUISER Suma | | 1609 | 693 | 132,2% | 11,6% | 14,2% |
| STREET | JUNAK | 2366 | 225 | 951,6% | | |
| | ROMET MOTORS | 1849 | 305 | 506,2% | | |
| | YAMAHA | 569 | 331 | 71,9% | | |
| | pozostałe marki | 2076 | 848 | 144,8% | | |
| STREET Suma | | 6860 | 1709 | 301,4% | 49,6% | 35,1% |
| SPORT | SUZUKI | 27 | 23 | 17,4% | | |
| | KAWASAKI | 26 | 39 | -33,3% | | |
| | HONDA | 10 | 8 | 25,0% | | |
| | pozostałe marki | 0 | 0 | | | |
| SPORT Suma | | 63 | 70 | -10,0% | 0,5% | 1,4% |
| SUPERSPORT | HONDA | 118 | 56 | 110,7% | | |
| | BMW | 96 | 50 | 92,0% | | |
| | YAMAHA | 63 | 15 | 320,0% | | |
| | pozostałe marki | 129 | 131 | -1,5% | | |
| SUPERSPORT Suma | | 406 | 252 | 61,1% | 2,9% | 5,2% |
| TOURIST | BMW | 127 | 132 | -3,8% | | |
| | KAWASAKI | 110 | 54 | 103,7% | | |
| | HARLEY-DAVIDSON | 90 | 61 | 47,5% | | |
| | pozostałe marki | 112 | 142 | -21,1% | | |
| TOURIST Suma | | 439 | 389 | 12,9% | 3,2% | 8,0% |
| ON/OFF | BMW | 368 | 379 | -2,9% | | |
| | KTM | 216 | 177 | 22,0% | | |
| | SUZUKI | 139 | 105 | 32,4% | | |
| | pozostałe marki | 273 | 281 | -2,8% | | |
| ON/OFF Suma | | 996 | 942 | 5,7% | 7,2% | 19,4% |
| OFF ROAD | HONDA | 18 | 11 | 63,6% | | |
| | HUSQVARNA | 15 | 5 | 200,0% | | |
| | KTM | 13 | 21 | -38,1% | | |
| | pozostałe marki | 38 | 23 | 65,2% | | |
| OFF ROAD Suma | | 84 | 60 | 40,0% | 0,6% | 1,2% |
| INNE Suma | | 166 | 22 | 654,5% | 1,2% | 0,5% |
| RAZEM | | 13825 | 4868 | 184,0% | 100% | 100% |



INFORMACJA PRASOWA

Warszawa, 7 lipca 2015

| MOTOROWERY | CZERWIEC | | zmiana | ROK NARASTAJĄCO STYCZEŃ-CZERWIEC | | zmiana |
|------------|----------|-------|--------|-------------------------------------|--------|--------|
| | 2015 | 2014 | | 2015 | 2014 | |
| NOWE | 3 661 | 5 456 | -32,9% | 15 913 | 24 090 | -33,9% |
| UŻYWANE | 1 685 | 1 467 | 14,9% | 6 888 | 6 892 | -0,1% |
| RAZEM | 5 346 | 6 923 | -22,8% | 22 801 | 30 982 | -26,4% |

Nowe MOTOROWERY - ranking marek - 2015 narastająco

| Pozycja | Marka | Styczeń-Czerwiec | | | | |
|------------------------|--------------|------------------|--------------|--------------|--------------|---------------|
| | | 2015 | Udział % | 2014 | Udział % | % Zmiana |
| 1 | ROMET MOTORS | 6007 | 37,75% | 9389 | 38,97% | -36,0% |
| 2 | JUNAK | 2472 | 15,53% | 2942 | 12,21% | -16,0% |
| 3 | ZIP | 2373 | 14,91% | 2770 | 11,50% | -14,3% |
| 4 | TOROS | 929 | 5,84% | 2216 | 9,20% | -58,1% |
| 5 | TAOTAO | 515 | 3,24% | 777 | 3,23% | -33,7% |
| 6 | KYMCO | 478 | 3,00% | 724 | 3,01% | -34,0% |
| 7 | WONJAN | 413 | 2,60% | 647 | 2,69% | -36,2% |
| 8 | FERRO | 374 | 2,35% | 208 | 0,86% | 79,8% |
| 9 | WANGYE | 283 | 1,78% | 421 | 1,75% | -32,8% |
| 10 | DAFIER | 224 | 1,41% | 576 | 2,39% | -61,1% |
| RAZEM 1-10 | | 14068 | 88,4% | 20670 | 85,8% | -31,9% |
| POZOSTAŁE MARKI | | 1845 | 11,6% | 3420 | 14,2% | -46,1% |
| RAZEM | | 15913 | 100% | 24090 | 100% | -33,9% |

Źródło: analizy PZPM na podstawie danych CEP, MSW

UWAGA:* przyjęto - nowe motorowery tj. bez daty pierwszej rejestracji za granicą i nie starsze niż 3 lata



INFORMACJA PRASOWA

Warszawa, 7 lipca 2015

PIERWSZE REJESTRACJE NOWYCH I UŻYWANYCH JEDNOŚLADÓW w POLSCE

| RODZAJ | CZERWIEC | | zmiana | ROK NARASTAJĄCO STYCZEŃ-CZERWIEC | | zmiana |
|-----------|----------|--------|--------|-------------------------------------|--------|--------|
| | 2015 | 2014 | | 2015 | 2014 | |
| MOTOCYKL | 10 140 | 5 789 | 75,2% | 49 641 | 30 431 | 63,1% |
| MOTOROWER | 5 346 | 6 923 | -22,8% | 22 801 | 30 982 | -26,4% |
| RAZEM | 15 486 | 12 712 | 21,8% | 72 442 | 61 413 | 18,0% |

